



Na Zlaté cestě

Terra Tachovia, Tachov ::: Via Carolina,
Bärnau

Staré cesty

Proč nás staré cesty zajímají?

Cesta - to je paměť, to je nálada, vzpomínka.

Cesta - to je jako byste okamžik,

který už uplynul, učinili opět přítomným.



Staré cesty vedly naší krajinou už před 8 či 10 tisíci lety, možná jsou ty nejstarší dokonce 25 tisíc let staré. Nevedly zamokřenými údolními, ale lesem přes kopce a planiny.

Krátký pohled do minulosti

Die Goldene Strasse spojovala Bavorský Norimberk a českou Prahu jako významná spojnice západní a východní Evropy.



Své jméno dostala podle ekonomické prosperity, kterou v době vrcholného středověku přinesla oblastem, jimiž procházela.

Bärnau



Tachov



Starý Plzeňec



Praha

Praha



Plzeň



Kladruby

Přimda



Lauf

Hirschau

Sulzbach

Wernberg

Neustadt

Altenstadt

Weiden

Bärnau

Tachov

Waidhaus

Vohenstrauß

Leuchtenberg

Primda

Bor

Kladruby

Plzeň

Nürnberg



Trasa Zlaté cesty Norimberk – Praha



ROZKVĚT CESTY ZA LUCEMBURKŮ

Český král Jan Lucemburský svým celním privilegiem z roku 1341 vytvořil tzv. **Říšskou silnici Norimberk – Praha**.



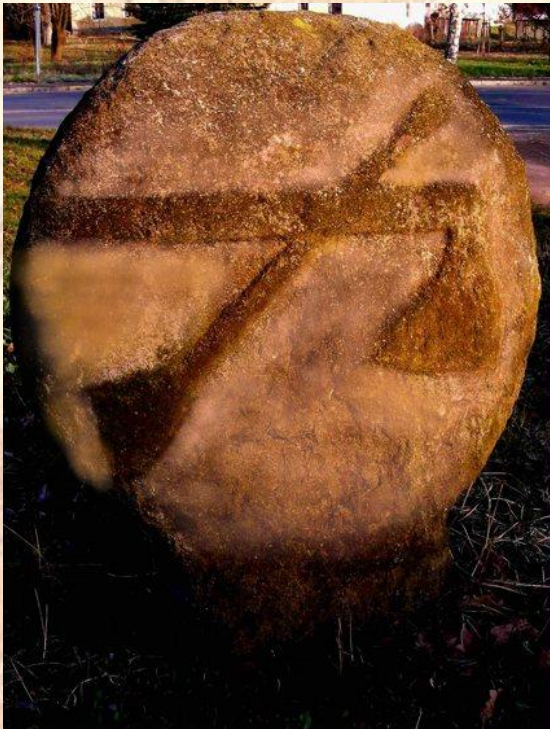
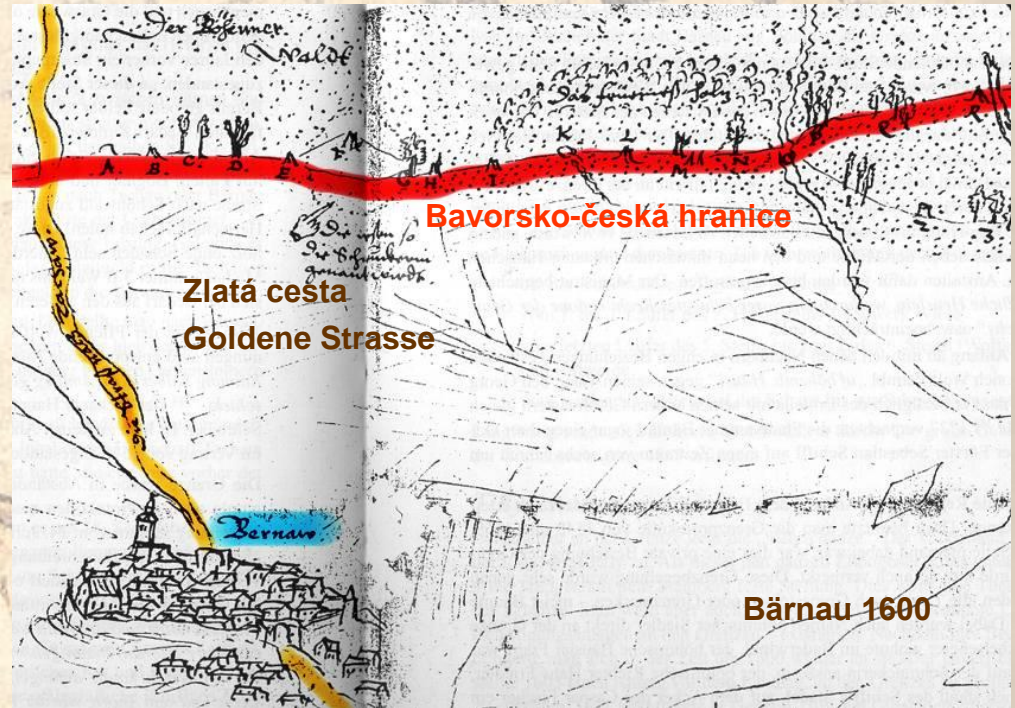


Jeho syn **Karel IV.**, císař Říše římské a král český, posílil ekonomiku českých zemí převedením staré obchodní cesty z bohatého Porýní na novou hlavní tepnu od Norimberka do Prahy a dále na Brno, Krakov a Kyjev a nebo do Uher.



CESTA PŘES BAVORSKO-ČESKOU HRANICI

Ve středověku pokrýval horský masiv Českého lesa neprostupný hvozd. Neměnný průběh hranice a bezpečnost na cestách strážili tachovští Chodové.



Hraniční čáru značili vysekáním pruhů v kůře stromů ve tvaru kříže. Proto patřil k výbavě Chodů pověstný „čakan“, sekera na dlouhém ratišti. Bavoři vysekávali do kůry také routy ze svého znaku.



Pro posílení bezpečnosti Čech nechal **na počátku 12. století český kníže Soběslav** přebudovat opevnění důležitých lokalit při vnitřním okraji hraničního hvozdu, jmenovitě Přimdy a Tachova.

Vstupy do pomezního hvozdu na obou stranách hranice

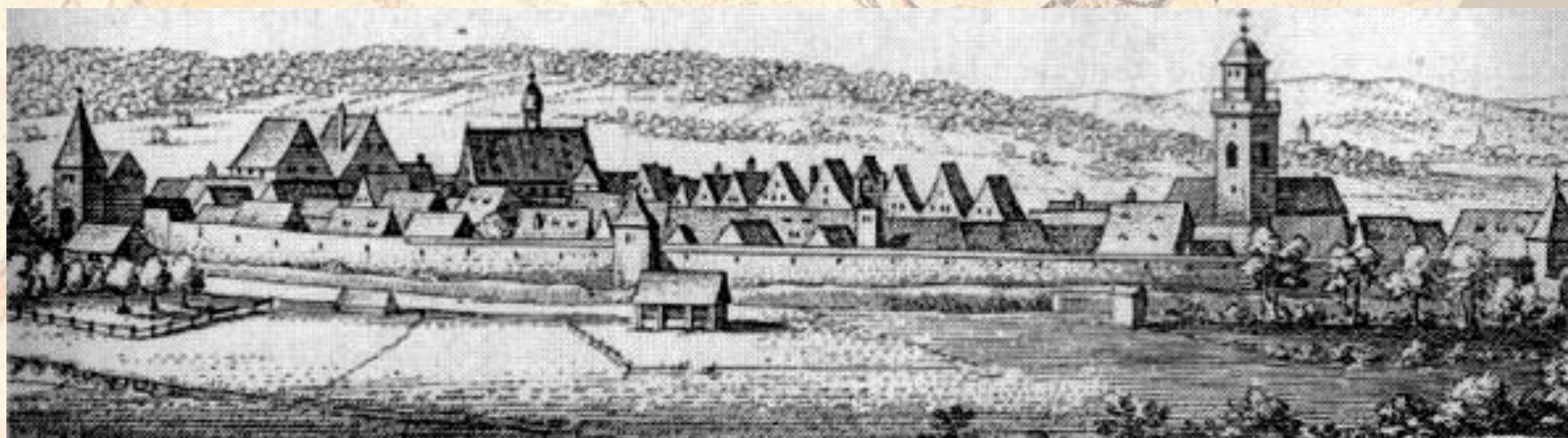
ČESKÉ KRÁLOVSKÉ MĚSTO TACHOV



Ve 2. polovině 13. století založil Přemysl Otakar II. u vsi a hradu Tachov nové královské město, v němž sídlili především čeští obyvatelé, ale budovali je většinou přistěhovalci z blízké Horní Falce. Město se stalo střediskem řemesel a intenzivního železářství.

BAVORSKÉ MĚSTO BÄRNAU

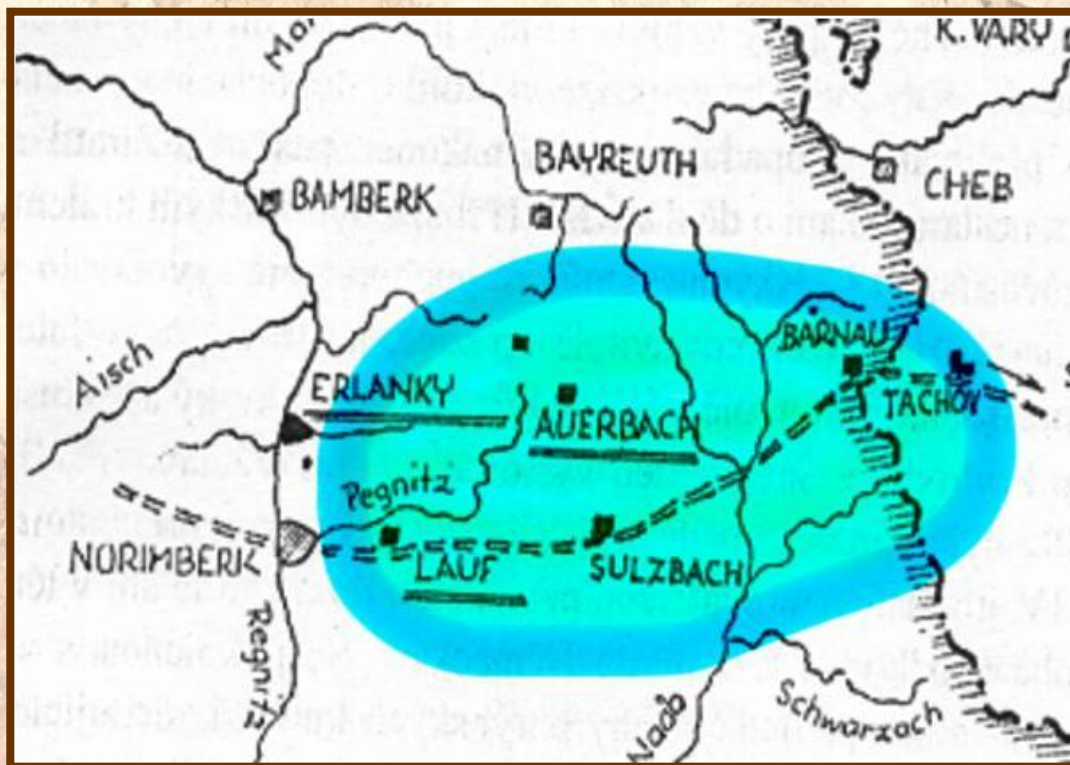
Osm let poté, co císař Ludvík Bavor v roce 1343 propůjčil Bärnau městská práva, připojil císař Karel IV. „Bernow počestnou koupí ke království českému,“ aby se město „pod naší královskou ochranou v časech budoucích povznésti mohlo.“



Císař Karel IV. vydal nařízení, aby k volbě a korunovaci císařů byli čeští králové povinni jezdit výhradně z Prahy do Norimberka po cestě vedoucí přes Tachov a Bärnau.

„Nové Čechy“ - ekonomický projekt Karla IV.

Pro další posílení ekonomiky českých zemí vytvořil **Karel IV. po roce 1356 v Horní Falcí** rozsáhlé území od hranic Čech až do blízkosti Norimberku, nazvané **Bayaria trans silvam Boemicalem - NEUBÖHMEN**. Jako most do Čech k němu přičlenil české královské město Tachov.





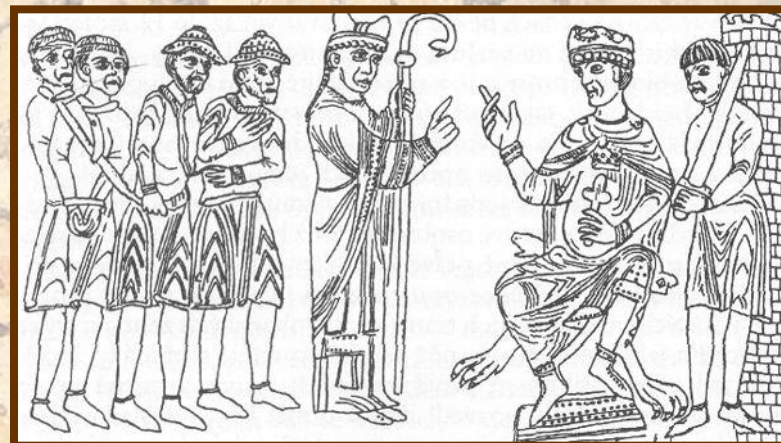
**Hraniční kámen
Nových Čech dosud
najdete na okraji
dnešního Norimberka**



VÝZNAMNÍ CESTUJÍCÍ

V roce 992 český biskup Vojtěch Slavnickovec, pozdější sv. Vojtěch (St. Adalbert), když se vracel z Říma.

Roku 1110 dorazil německý král Jindřich do biskupského města Rokycan, aby rozsoudil spor o český trůn mezi Vladislavem, Bořivojem a Otou Olomouckým.



V roce 1124 cestoval Biskup Ota Bamberský (rovněž později svatý) na návštěvu kladrubského kláštera.

Král Václav II. (1278 – 1305), který si tak oblíbil tachovský hrad oblíbil, že se předních velmožů země zmocnil hněv nad počínáním krále, který zde holdoval lovu a trávil čas všelijakými radovánkami.

Český král Jan Lucemburský (1310-1346) při svých rychlých přesunech dokázal cestu z Prahy, přes Norimberk, do Paříže ujet na koni za 12 dnů (cca 1100 km).

Karel IV. jezdil přes Tachov často. Naposledy cestoval po Říšské silnici při svém návratu z Paříže, kde v lednu 1378 došlo k setkání tří nejvýznačnějších panovníků Evropy.

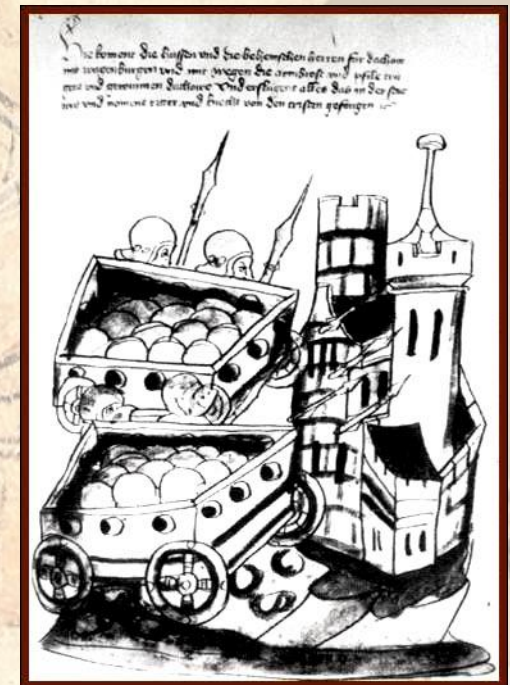
Počátkem října 1414 překračuje hranici největší mučedník české reformace **Mistr Jan Hus,** který se vydal na svou poslední cestu - do Kostnice.

Poslední svobodná cesta Mistra Jeronýma Pražského skončila po útěku z Kostnice na Zlaté cestě v Hirschau, kde byl dopaden a později upálen v Kostnici, stejně jako Jan Hus.

ZLATÁ CESTA SLOUŽILA I KŘIŽÁCKÝM VÝPRAVÁM PROTI HUSITŮM

IV. křižácká výprava 1427 - bitva u Tachova

V. křižácká výprava 1431 – bitva u Domažlic - dle kronikáře se 40.000 jezdců, 90.000 pěších a 9.000 vozů. Ovšem i kdyby jich byla jen pětina, bylo by to ohromné vojsko. Jenom jezdeckvo v délce 40 km by procházelo touto cestou po několik dnů.



PÁTRÁNÍ PO STOPÁCH TACHOVSKÉ VĚTVE ZLATÉ CESTY

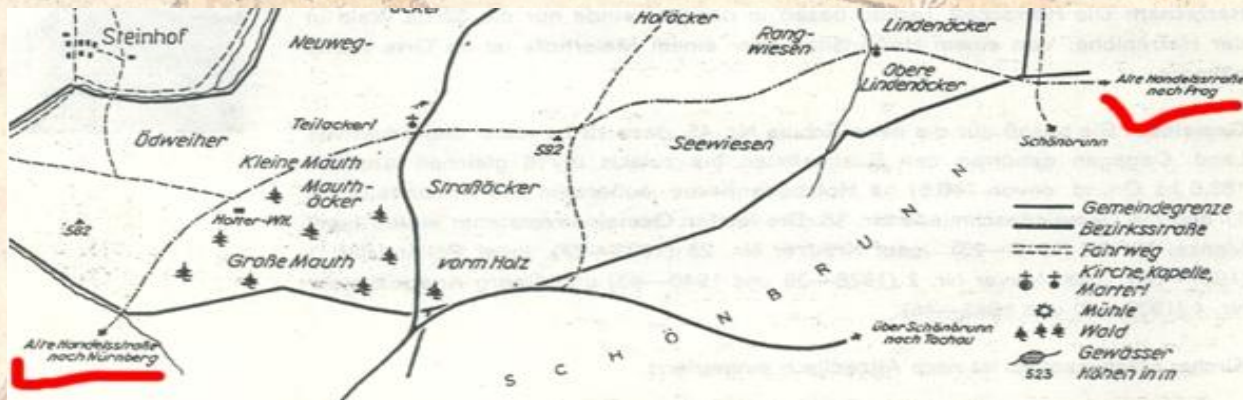
Trasa středověké Zlaté cesty hraničním hvozdem upadla v zapomnění. Jako poslední ji připomínají pouze odsunutí sudetští Němci pomístními názvy. Zanikla i fyzicky.



Proto pátrala partnerská sdružení Terra Tachovia z Tachova a Via Carolina z Bärnau v letech 2005 až 2007 po stopách Tachovské větve Zlaté cesty.

K pátrání sloužily staré mapy. . .

V prvních přesnějších mapách z 18. století již Zlatá cesta jako taková zakreslena není. Jsou v nich patrné zbytky úvozů, ale bohužel ty byly ve 20. století povětšinou rozorány.



Jediná souvislejší část úseku „Staré obchodní cesty Norimberk-Praha“ byla zakreslena na mapce Mýta z počátku 20. století.

. . . i letecké snímky

Dobrym pomocnikem jsou však letecké snímky nezalesněného terénu, umožňující sledovat průběh trasy, která při terénním průzkumu není patrná



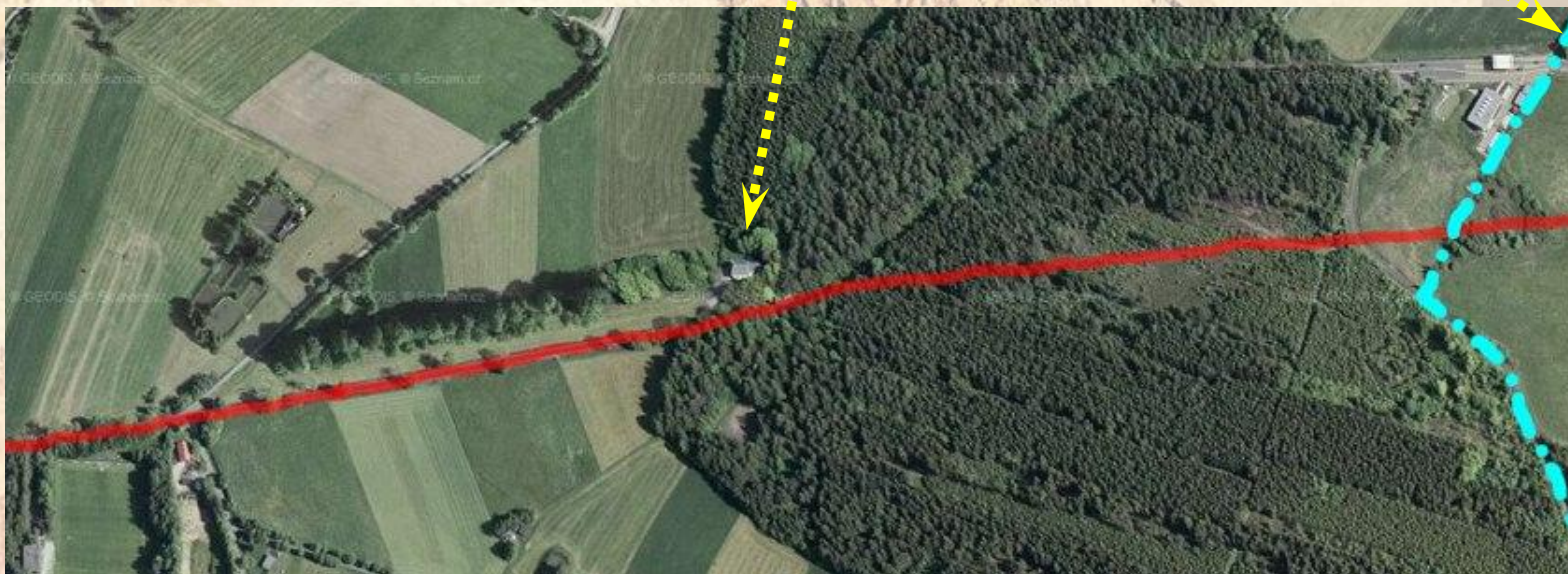
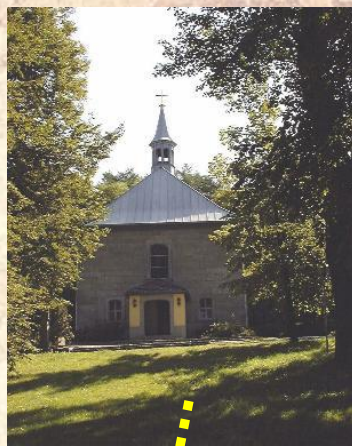
Trpělivost přináší růže – i průzkumníkům

Díky tříletému hledání stop původní trasy Zlaté cesty v úseku mezi Bärnau, Tachovem a Trnovou ji dnes můžeme představit jako úplnou. **Průzkumu se obětavě ujal pan Roman Soukup z Tachova i se svým malým synkem Voitou.**



Bärnau

Zlatá cesta vychází z Bärnau Dolní branou na východ po státní silnici, vedené úvozem původní cesty. Stoupá kolem kostelíka Steinbergkirche strmě ke státní hranici. Současnou hranici překonává cesta 50 metrů vpravo od současného přechodu.



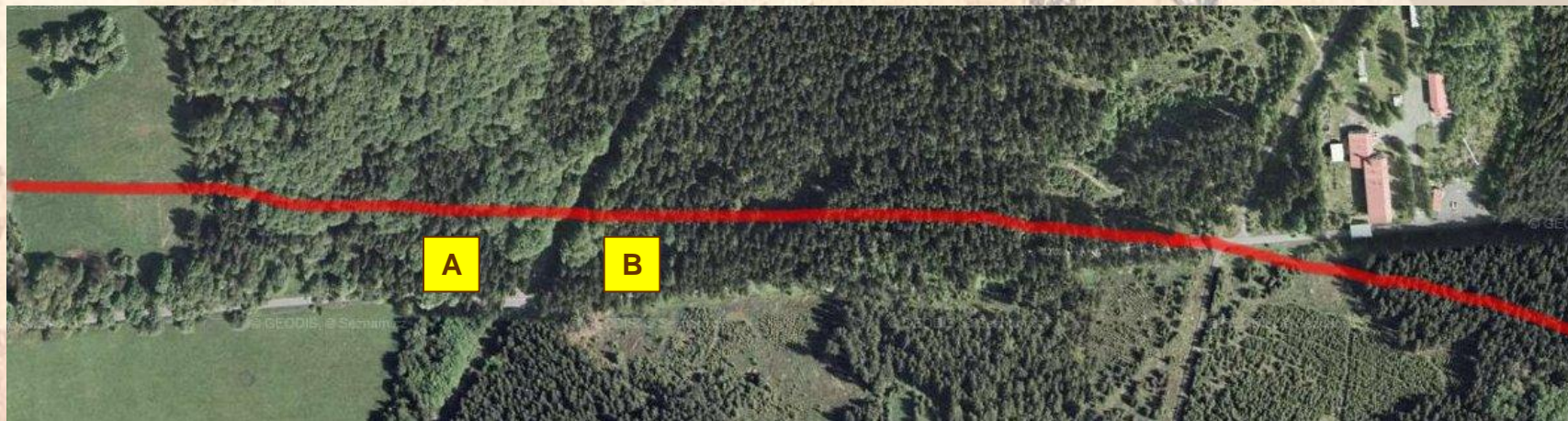
Pavlův Studenec /Paulusbrunn

Na českou stranu z Bavorska přichází Zlatá cesta k Šancím (Schanzhäser), nazvaným dle opevnění ze 30leté války. Vstupuje do louky, kde dříve stával Pavlův Studenec/Paulusbrunn.

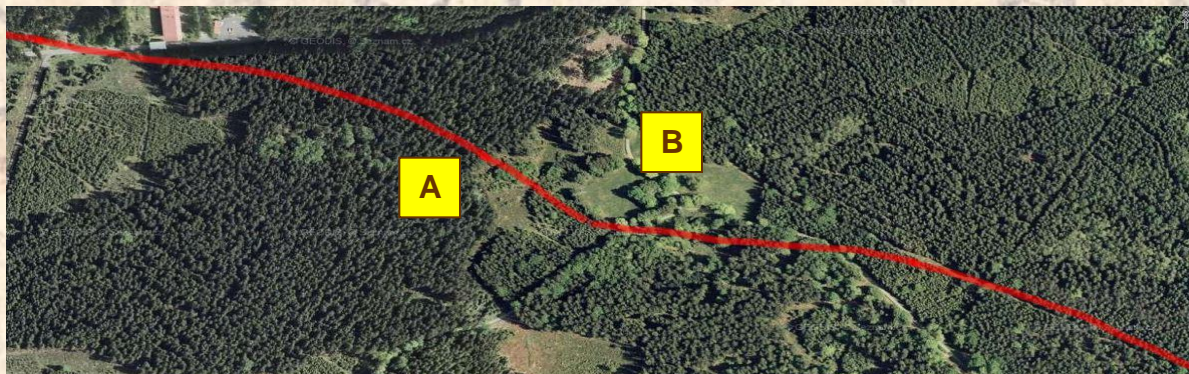


Pomezná / Wittichsthal

Pavlovým Studencem prochází cesta jeho severní částí zvanou Pomezná / Wittichsthal a pokračuje souběžně se současnou silnicí, kterou přechází v místech bývalé „Železné opony“.



Krauthäuslova hájovna / Krauthäusl-Hegerhaus

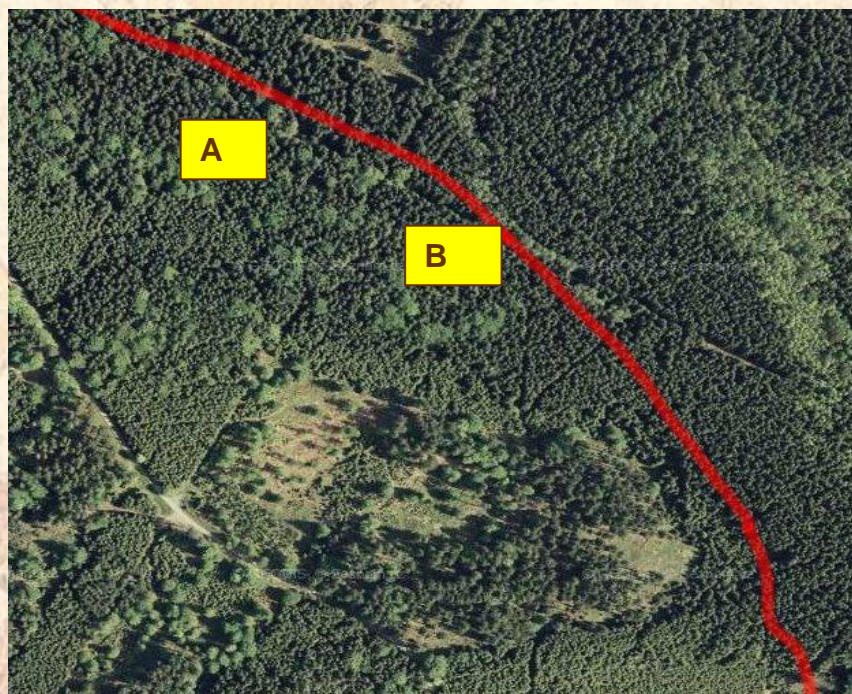


Za současnou silnicí se cesta stáčí k pasece, na které stávala ještě v polovině 20. století Krauthäuslova hájovna (Krauthäusl-Hegerhaus).



Uhlířský vrch /Kohlberg

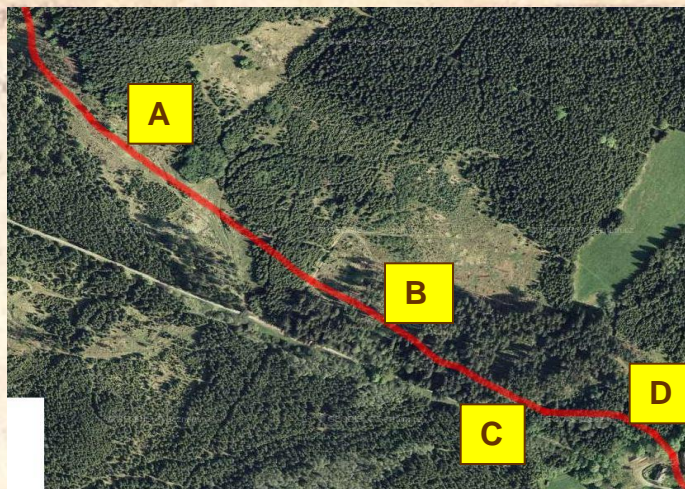
Za Krauthäuslovou hájovnou vstoupí úvozy do hlubokého lesa a po úbočí Uhlířského vrchu klesají přímo k brodům Studeneckého a Sklářského potoka.



V lesních úsecích jsou úvozy bývalé Zlaté cesty nejlépe zachované.

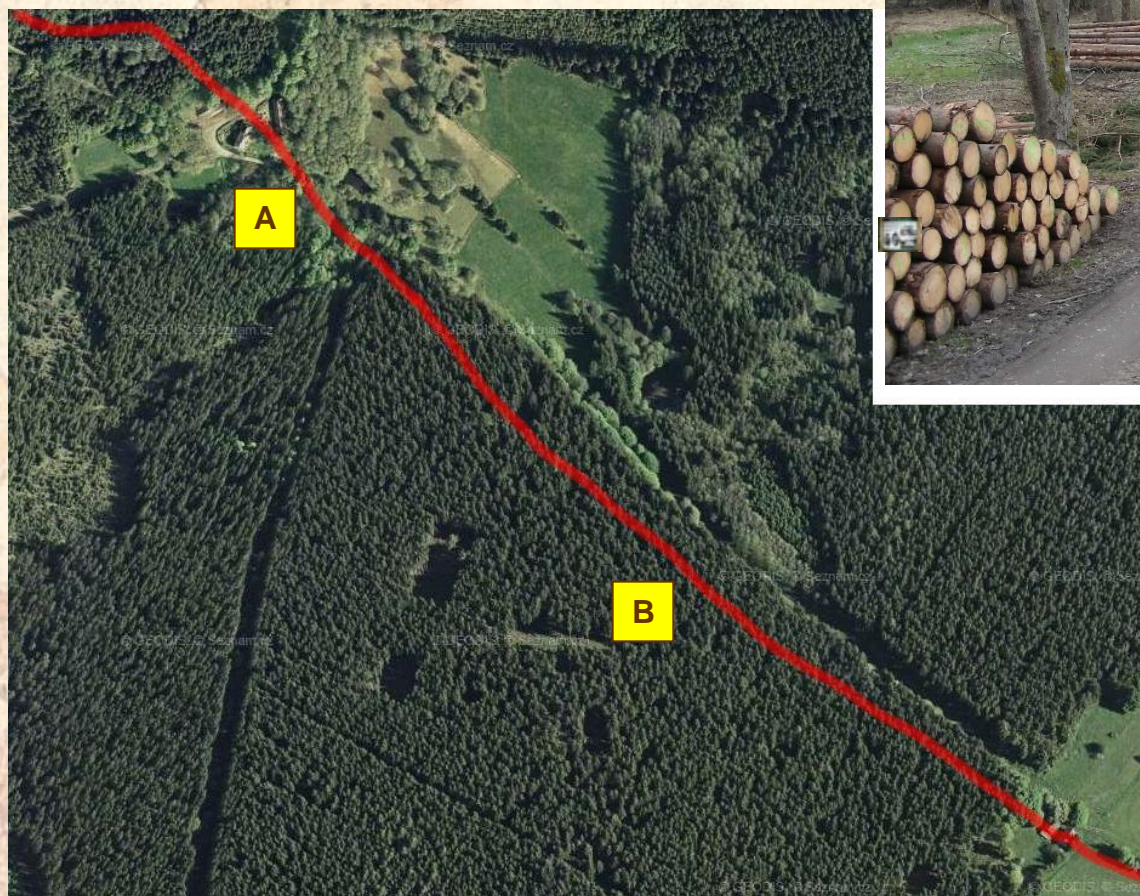
Brod Studeneckého/Paulusbrunner a Sklářského/Rother potoka

Před brodem Studeneckého potoka se množství mělčích úvozů sejde do jednoho hlubokého, aby pak cesta překonala potok pouze v jednom daném místě.



Hájovna Obora (Thiergarten)

„Při staré obchodní stezce dal nový majitel tachovské-ho panství Jan Filip Husmann z Namedy a Riolsburgu zřídit po třicetileté válce oboru s myslivnou“ (do zemských desek dáno 1659).

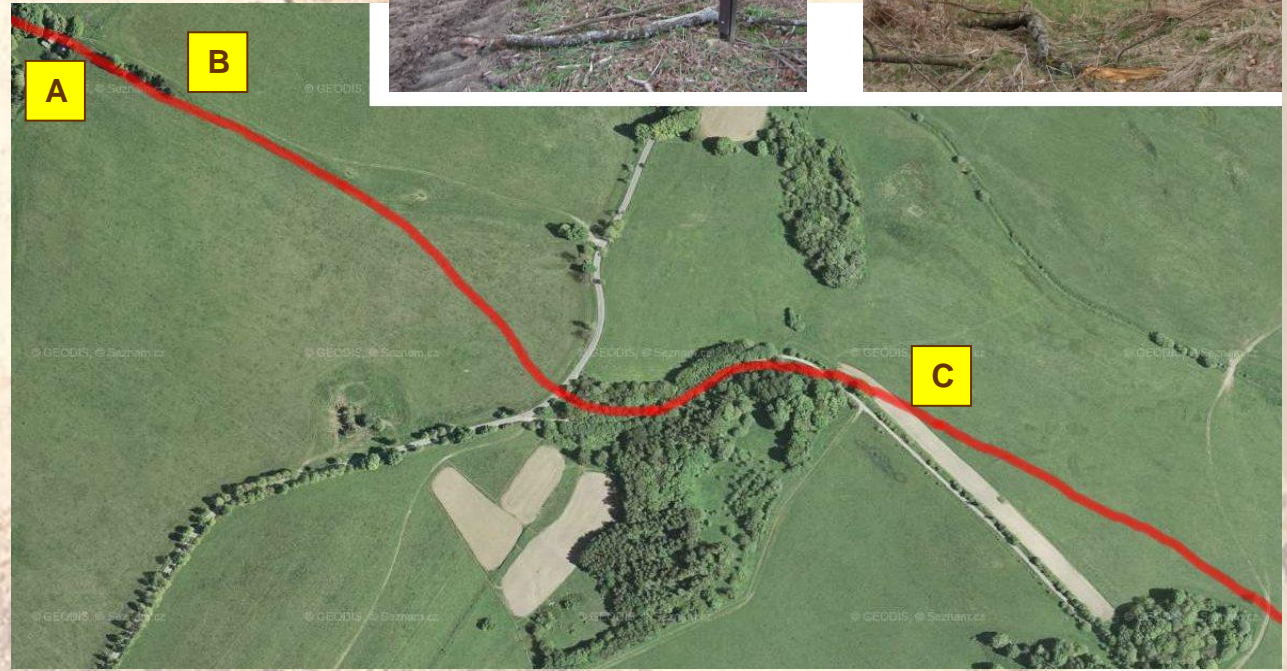
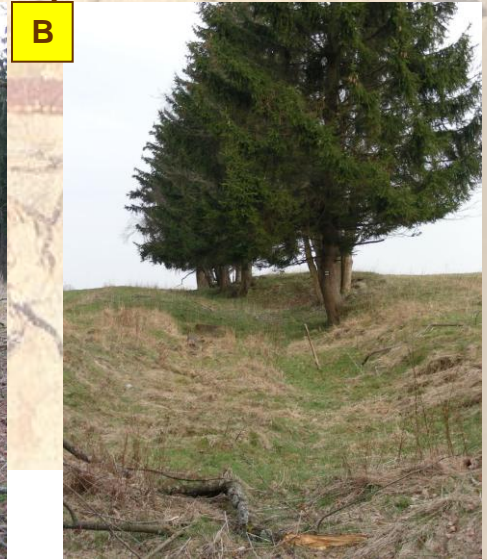


B Podél cesty za hájovnou Obora se v lese rozkládá úvozové pole o šířce až 50 metrů s deseti vedle sebe jdoucími úvozy, hlubokými až 3 metry.



Milíře / Brand

Před silnicí mezi předními (Brand) a zadními (Girnberg) Milíři cesta vychází z lesa (CHKO Český les) a pokračuje dále ve směru na Mýto (Mauthdorf).



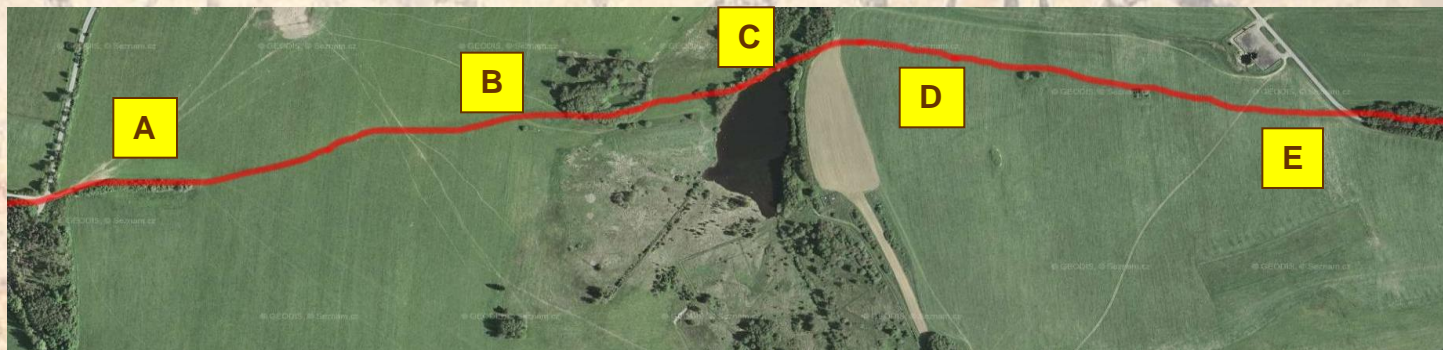
Hollerův hostinec / Hollerwirtshaus

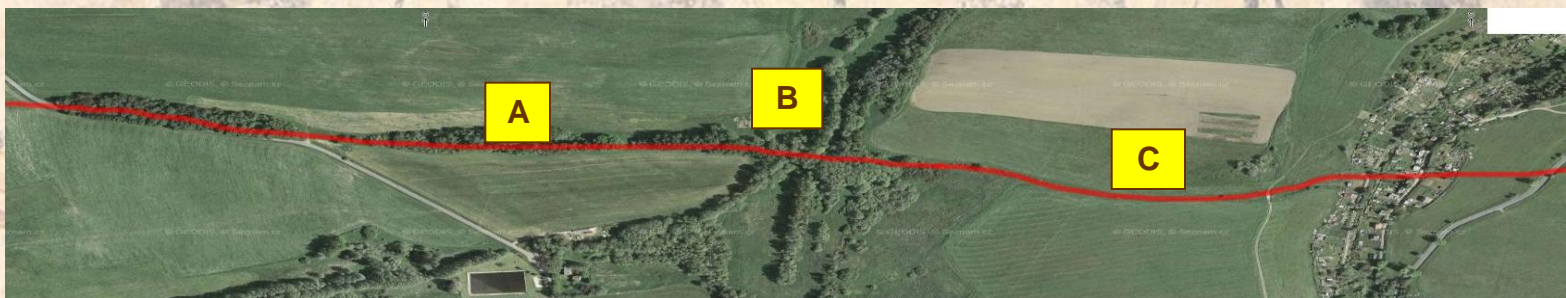
Cesta od Milířů (Brand) klesá k hrázi bývalého Písařovského (Albersdorfer) rybníka, přebrodí Lužní potok a za ním stoupá k ruinám bývalého Hollerova hostince / Hollerwirtshaus. Je možné, že zde hostinec stával již v době Karla IV.



Stříbrný rybník u Mýta / Strassteich bei Mauthdorf

Zajímavostí tohoto úseku je přechod cesty mokřinatým místem přímo po hrázi rybníka.





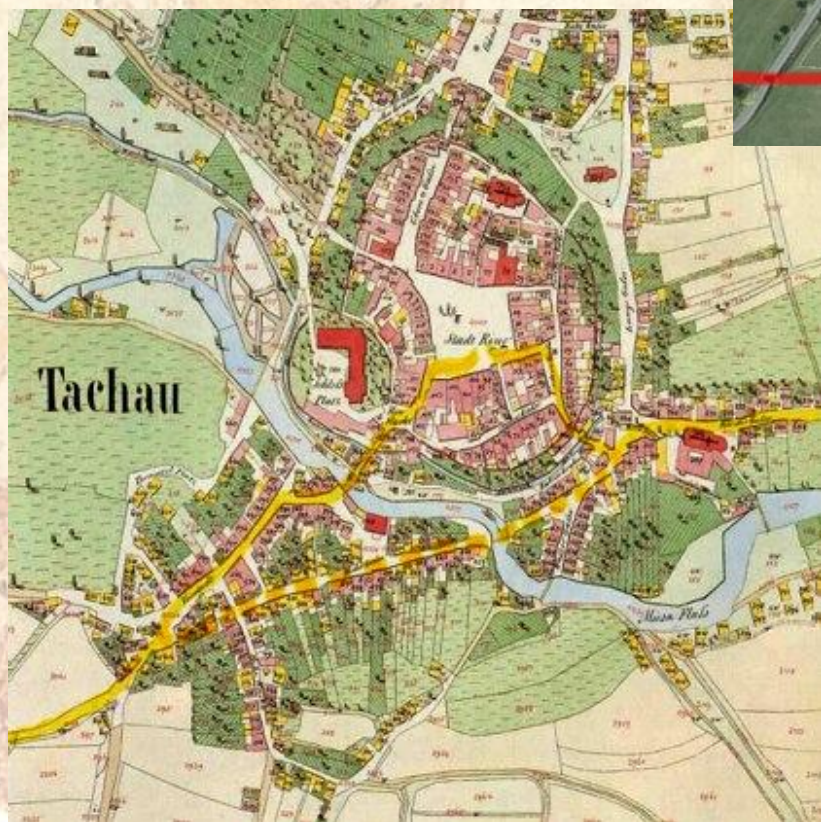
Studánka / Schönbrunn

Pod vsí Studánka překračovala cesta – pravděpodobně za pomoci hatí – další potok s mokřinou.

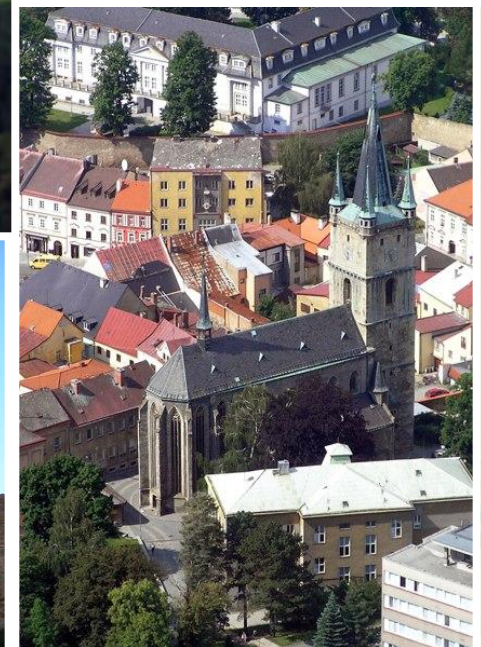


Tachov – Říšská brána

K Tachovu se cesta přiblížila od jihozápadu nejvýraznějším úvozem. Jeho šíře je v horní části 25 metrů a hloubka 6 metrů. Na boku úvozu byly nalezeny zbytky kapličky. Do města cesta vstoupila na jihu Říšskou branou.



Tachov / Tachau - Pohled na Zlatou cestu z Tachova k západu



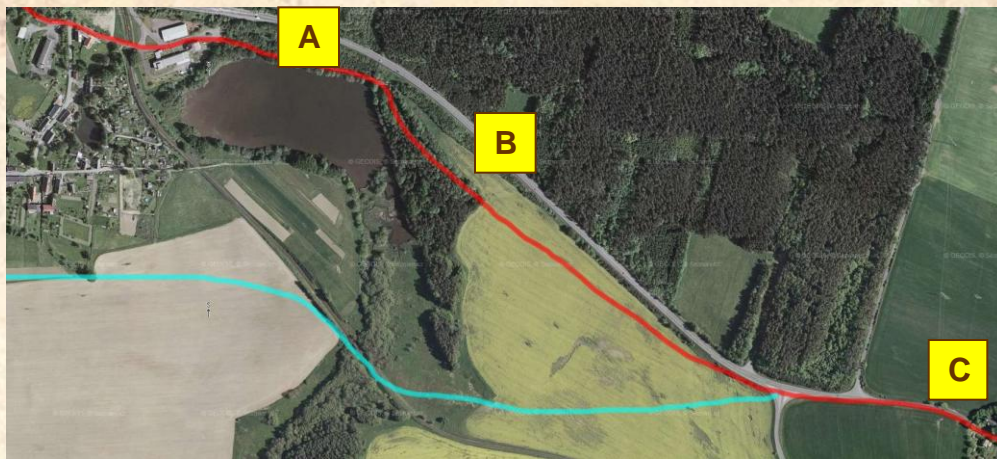
Tachov - Dolní brána

Z města se na Kladruby, Stříbro, Plzeň a Prahu vycházelo Dolní branou u kláštera Františkánů . Za řekou se prošlo okolo kostela Sv. Wolfganga.



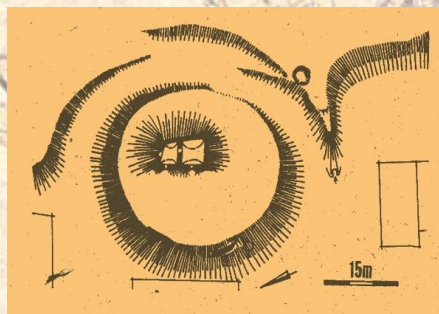
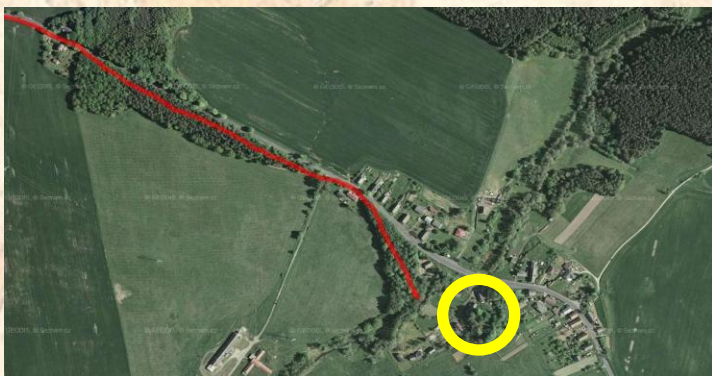
Poutní místo - kostel Sv. Anny

Mokřinu Brtného potoka cesta přechází po hrázi Jirského rybníka. Pozvolným stoupáním vystoupá ke kostelu Sv. Anny.



Trnová / Tirna

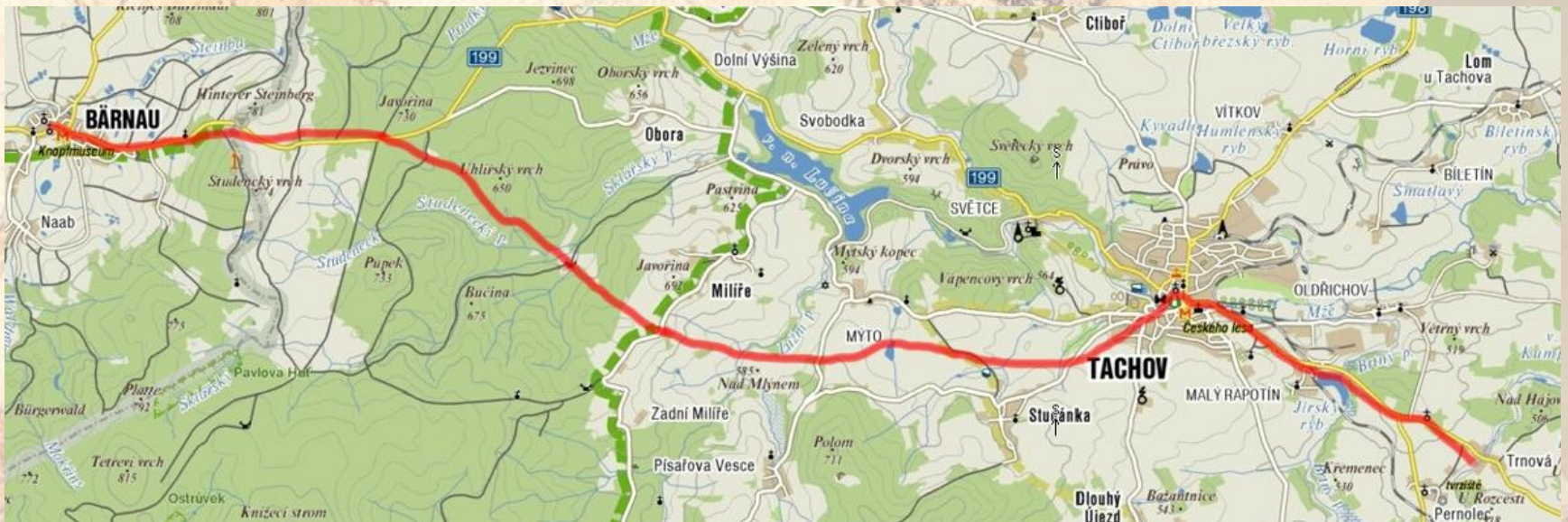
Putování po Zlaté cestě z Bärnau prozatím končí ve vsi Trnová u brodu pod tvrzí, která strážila zdejší úsek cesty. Nejlépe zachované tvrziště v okrese leží v ruinách.



Dlouhodobý přeshraniční projekt

“NA ZLATÉ CESTĚ“

Společným cílem projektu spolků Via Carolina (Bavorsko) a Terra Tachovia (Čechy) je vytvořit tradici příležitostí pro lidi nejen z obou stran česko-bavorské hranice, ale i po celé trase Zlaté cesty a Evropy, setkávat se a tvořit společnou budoucnost navázáním na vztahy, které byly v minulosti založeny na vzájemné výhodnosti,“ kdy hranice nerozdělovaly vztahy mezi lidmi.



Využijme proto potenciálu jedinečně zachovaného přeshraničního úseku Zlaté cesty a v jeho krajních bodech v Bavorsku i v Čechách vybudujme historické parky, vycházející tématicky z historie Zlaté cesty.

Terra Tachovia



VIA CAROLINA

České občanská sdružení „Terra Tachovia“ a bavorský spolek „Via Carolina“ byly založeny v roce 2004. Již od roku 1999 jim předcházela bohatá společná činnost: na české straně uskupení „Tachovští žertéři“, na bavorské straně „Wir im Bärnauer Land“.

Cenou „Stavitelé mostů“ udělovanou Centrem Bavaria-Bohemia,

byla 14.března 2007 oceněna společná činnost spolků z obou stran hranice. Společný projekt „Historische Festspiele Auf der Goldenen Strasse“, pořádaný opakovaně v letech 2001 až 2006, přispěl k rozvoji česko-německého porozumění.



Zleva: Alfred WOLF, (Via Carolina), František HAVEL (Komedjanti), Ing.Martin TURNER (Terra Tachovia), Ing.Roman SOUKUP (Terra Tachovia), Dr. Wolfgang Kunert (vládní prezident Horního Falcka), Hans EIBAUER (1. předseda Centrum Bavaria–Bohemia), Mgr.Robert DVOŘÁK (Terra Tachovia)

PRVNÍ TACHOVSKÉ HISTORICKÉ SLAVNOSTI

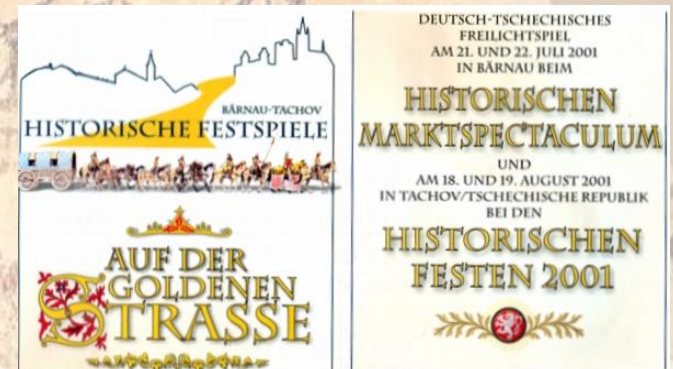
připomněly dobu vlády Jana Lucemburského, který v roce 1329 věnoval městu farní kostel. Aktivně se jich účastnila široká veřejnost. Pořádají se od roku 1999 každoročně.





HISTORICKÉ SLAVNOSTI V BÄRNAU

V roce 2001 bylo poprvé uvedeno původní německo-české divadelní představení „Na Zlaté cestě / Auf der Goldenen Strasse“ a to v Bärnau i v Tachově, později i v Berlíně, v Mnichově a v Řeznu. Bavorská televize o nich natočila zajímavý dokument. Slavnosti se opakovaly v letech 2002, 2004, 2006 a 2008 jako přeshraniční bavorsko-český projekt, podporovaný Evropskou Unií.



Velký rytířský turnaj uspořádali Tachovští žertéři v roce 2001 v Bärnau



Edle Ritter, feine Damen
20 000 Besucher erleben Zeitreise ins Mittelalter



Versagt diesmal beim Turnier – der geheimnisvolle Ritter, der sonst immer den Sieg davonträgt und dann unerkannt verschwindet.



Lucemburská slavnost v Zahradě rytíře Kamrovce 2003

Slavnost se konala za účasti představitelů měst Tachov a Bärnau a lucemburského velvyslance v České republice. V předvečer vstupu Česka do EU ukázala, že Čechy byly už od středověku za doby panování Lucemburků na českém trůně, součástí Evropy, s níž je spojovala právě Zlatá cesta.



Tachovská
JISKRA

středa 4. června 2003 číslo 22 / ročník 13

V „Zahradě rytíře Kamrovce“



Lucemburskou slavnost pořádala v sobotu v Tachově firma Rotarex v klášteře „Zahradě rytíře Kamrovce“. Akce byla poznamenaná průtříví mračen (odhasla to „jen“ zvuková aparatura), proto byla nutná improvizace. Program měnobil rytířský turnaj, soutěže pro děti či vystoupení šermířské skupiny Zlatý grál. Přítomen byl i velvyslanec Lucemburského velkovévodství jeho excelence Pierre-Louis Lorenz a starosta Tachova Mgr. Ladislav Macák (foto nahole). (Fřop)

Film o Karlu IV.

Hrané záběry pro biografický film o císaři natočila bavorská televize BR3 za pomoci VIA CAROLINA a TERRA TACHOVIA.



Slavnosti v Pernolci 2007 připomněly při výroční pouti Sv. Anny středověká řemesla, rekonstruovaná metodou experimentální archeologie.



Při slavnostech 2008 byla ražena mince ZLATÉ CESTY

s tachovským lvem
a s bärnauským medvědem



Kamenné milníky pro vyznačení trasy Zlaté cesty

vytvořili při slavnostech 2008 profesoři a studenti
Soukromé střední Umělecko-průmyslové školy ZÁMEČEK
z Plzně. Budou osazeny na trase ZLATÉ CESTY mezi Bärnau,
Tachovem a Trnovou.



**Organizátoři slavností věnují
plnou pozornost i dětem**



Vztyčení prvního milníku času

V den Sv. Václava 2008 jsme vztyčili v Trnové první z milníků, věnovaný Karlu IV.



Záměry do budoucna

- Zajistit archeologický průzkum, dokumentaci a publicitu Zlaté cesty
- Zviditelňováním ZLATÉ CESTY upevňovat přátelství lidí nejen na obou stranách česko - bavorské hranice
- Vytvořit naučnou stezku pro pěší a koně
- Rozvíjet historická řemesla a připomínat jejich krásu, filosofii a harmonii, jejich soulad se životem.
- Vést děti i dospělé k úctě k řemeslné a umělecké tvorbě z přírodních materiálů
- Vybudovat v obou krajních bodech ZLATÉ CESTY středověké parky a jimi připomínat kořeny tradičního společného soužití národů v tehdejší Evropě.
- Posilovat pozitivní vztah Tachovanů k domovskému regionu rozvojem všestranné spolupráce s partnery ze sousedních bavorských okresů.
- Spoluprací se starousedlíky zachovat paměť našeho regionu.

Představitelé spolku Terra Tachovia

Předseda spolkové rady :

Ing. Roman Soukup

Členové spolkové rady :

**Mgr. Robert Dvořák Ing. Josef Svoboda,
Ing. Martin Turner, ing. René Milfait**

**Děkujeme za Váš zájem
a těšíme se na úspěšnou
spolupráci!**

Kontakty:

Terra Tachovia

Máchova 1651

CZ – 347 01 Tachov

Česká republika

Fax 00420 / 374 722 531

e-mail:

terra.tachovia@email.cz

Telefony:

Roman S o u k u p – 606 652 185 (česky, francouzsky)

Robert D v o ř á k – 777 620 969 (česky, německy, anglicky)

